

**T.C**  
**MURATLI KAYMAKAMLIĐI**  
**ŐEHİT METİN ÖZTÜRK ORTAOKULU MÜDÜRLÜĐÜ**

# **2024-2028 STRATEJİK PLANI**



*Çocuklar geleceğimizin güvencesi, yaşama sevincimizdir.  
Bugünün çocuğunu, yarının büyüğü olarak yetiştirmek  
hepimizin insanlık görevidir.*

*Mustafa Kemal ATATÜRK*

## Okul/Kurum Bilgileri

<b>İli:</b> TEKİRDAĞ		<b>İlçesi:</b> MURATLI	
<b>Adres:</b>	İstiklal Mah. 51. Sok. No:29	<b>Coğrafi Konum (link)</b>	<a href="https://tls.tc/2tf3H">https://tls.tc/2tf3H</a>
<b>Telefon Numarası :</b>	0282 3617480	<b>Faks Numarası:</b>	-
<b>e- Posta Adresi:</b>	705859@meb.k12.tr	<b>Web sayfası adresi:</b>	sehitmetinozturkortaokulu@meb.k12.tr
<b>Kurum Kodu:</b>	705859	<b>Öğretim Şekli:</b>	Tam Gün

# SUNUŞ

Bilindiđi gibi 5018 sayılı Kamu Malı Yönetimi ve Kontrol Kanunu'nun "Stratejik planlama ve performans esaslı program bütçe" başlıklı 9. maddesi geređince kamu idareleri; kalkınma planları, Cumhurbaşkanını tarafından belirlenen politikalar, programlar, ilgili mevzuat ve benimsedikleri temel ilkeler çerçevesinde geleceđe ilişkin misyon ve vizyonlarını oluşturmak, stratejik amaçlar ve ölçülebilir hedefler saptamak, performanslarını önceden belirlenmiş olan göstergeler doğrultusunda ölçmek ve bu sürecin izleme ve deđerlendirmesini yapmak amacıyla katılımcı yöntemlerle stratejik plan hazırlıyor. Bu doğrultuda, okulumuzda Milli Eğitim Bakanlıđı Stratejik Plan Hazırlık Programına uygun olarak 2024-2028 stratejik planını hazırlanmıştır.

2024-2028 dönemi stratejik plan hazırlanması süreci Strateji Geliştirme Kurulu ve Stratejik Plan Ekibinin oluşturulması ile başlamıştır. Ekip tarafından oluşturulan çalışma takvimi kapsamında ilk aşamada durum analizi çalışmaları yapılmış ve durum analizi aşamasında paydaşlarımızın plan sürecine aktif katılımını sağlamak üzere paydaş anketi, toplantı ve görüşmeler yapılmıştır. Durum analizinin ardından, geleceđe bakış bölümüne geçilerek, okulumuzun amaç, hedef, gösterge ve eylemleri belirlenmiştir.

Şehit Metin Öztürk Ortaokulu idare ve öğretmen kadrosuyla, bir bütün olarak, yalnızca üst öğretim kurumuna öğrenci yetiştirmeyi değil, girdikleri her türlü ortamda çevresindekilere ışık tutan, yeniliđe açık, çađa ayak uydurmuş, hayata hazır, Türkiye Cumhuriyeti'ni daha da yükseltecek gençler yetiştirmeyi amaç edinmiştir.

2024-2028 Stratejik Planın, hedeflerimize ulaşmada okulumuzun tüm paydaşlarına önemli katkılar sağlayacağına, kurum kültürümüzün güçlenerek gelişmesine destek olacağına inanıyor, emeđi geçen tüm arkadaşlarıma teşekkür ediyorum.

Göksel BÜLBÜL

OKUL MÜDÜRÜ

# İÇİNDEKİLER

	Sayfa no.
<b>1. GİRİŞ VE STRATEJİK PLANIN HAZIRLIK SÜRECİ</b>	<b>6</b>
1.1. Strateji Geliştirme Kurulu ve Stratejik Plan Ekibi	7
1.2. Planlama Süreci	7
<b>2. DURUM ANALİZİ</b>	<b>9</b>
2.1. Kurumsal Tarihçe	10
2.2. Uygulanmakta Olan Planın Değerlendirilmesi	11
2.3. Mevzuat Analizi	12
2.4. Üst Politika Belgelerinin Analizi	13
2.5. Faaliyet Alanları ile Ürün ve Hizmetlerin Belirlenmesi	14
2.6. Paydaş Analizi	15
2.7. Kuruluş İçi Analiz	21
2.7.1. Teşkilat Yapısı	21
2.7.2. İnsan Kaynakları	22
2.7.3. Teknolojik Düzey	25
2.7.4. Mali Kaynaklar	26
2.7.5. İstatistik Veriler	27
2.8. PESTLE Analizi	29
2.9 Güçlü ve Zayıf Yönler ile Fırsatlar ve Tehditler (GZFT) Analiz	30
2.10 Tespit ve İhtiyaçların Belirlenmesi	30
<b>3. GELECEĞE BAKIŞ</b>	<b>33</b>
3.1. Misyon	33
3.2. Vizyon	33
3.3. Temel Değerler	34
3.4. Amaçlar	35-40
3.5. Hedefler	35-40
3.6. Performans Göstergeleri	35-40
3.7. Stratejiler	35-40
<b>4. MALİYETLENDİRME</b>	<b>42</b>
<b>5. İZLEME VE DEĞERLENDİRME</b>	<b>44</b>
<b>6. Ekler</b>	<b>45</b>

# 1.BÖLÜM

## GİRİŞ VE STRATEJİK PLANIN HAZIRLIK SÜRECİ

# 1. GİRİŞ VE STRATEJİK PLANIN HAZIRLIK SÜRECİ

## 1.1. Strateji Geliştirme Kurulu ve Stratejik Plan Ekibi

Tablo 1. Strateji Geliştirme Kurulu ve Stratejik Plan Ekibi Tablosu

Strateji Geliştirme Kurulu Bilgileri		Stratejik Plan Ekibi Bilgileri	
Adı Soyadı	Ünvanı	Adı Soyadı	Ünvanı
Göksel BÜLBÜL	Müdür	Onur TAŞKIN	Md. Yard.
Onur TAŞKIN	Md. Yard.	Emre ŞAHİN	BT Formatör
Ahmet CEYLAN	Fen Bilimleri Öğretmeni	Esra YILDIRIM	BT ve Yazılım Öğretmeni
Hursel OKTEN	OAB Başkanı	Meryem KARAMAVUŞ	Matematik Öğretmen
Orhan BASKIN	OAB Bşk. Yard.	Sevcan SEVİM	OAB Üyesi

## 1.2. Planlama Süreci

Stratejik Planlama çalışmaları, Millî Eğitim Bakanlığı Strateji Geliştirme Başkanlığının 2022-21 Sayılı Genelgesi gereğince başlatılmıştır. 2024-2028 dönemi stratejik plan hazırlanma süreci Strateji Geliştirme Kurulu ve Stratejik Plan Ekibi'nin oluşturulması ile başlamıştır. Ekip tarafından oluşturulan çalışma takvimi kapsamında ilk aşamada durum analizi çalışmaları yapılmış ve durum analizi aşamasında, paydaşlarımızın plan sürecine aktif katılımını sağlamak üzere paydaş anketi, toplantı ve görüşmeler yapılmıştır. Durum analizinin ardından geleceğe yönelim bölümüne geçilerek okulumuzun amaç, hedef, gösterge ve stratejileri belirlenmiştir.

# **2.BÖLÜM**

## **DURUM ANALİZİ**



## 2. DURUM ANALİZİ

Stratejik planlama sürecinin ilk adımı olan durum analizi, okulumuzun “neredeyiz?” sorusuna cevap vermektedir. Okulumuzun geleceğe yönelik amaç, hedef ve stratejiler geliştirebilmesi için öncelikle mevcut durumda hangi kaynaklara sahip olduğu ya da hangi yönlerinin eksik olduğu ayrıca, okulumuzun kontrolü dışındaki olumlu ya da olumsuz gelişmelerin neler olduğu değerlendirilmiştir. Dolayısıyla bu analiz, okulumuzun kendisini ve çevresini daha iyi tanımasına yardımcı olacak ve stratejik planın sonraki aşamalarından daha sağlıklı sonuçlar elde edilmesini sağlayacaktır.

Durum analizi bölümünde, aşağıdaki hususlarla ilgili analiz ve değerlendirmeler yapılmıştır;

- Kurumsal tarihçe
- Uygulanmakta olan planın değerlendirilmesi
- Mevzuat analizi
- Üst politika belgelerinin analizi
- Faaliyet alanları ile ürün ve hizmetlerin belirlenmesi
- Paydaş analizi
- Kuruluş içi analiz
- Dış çevre analizi (Politik, ekonomik, sosyal, teknolojik, yasal ve çevresel analiz)
- Güçlü ve zayıf yönler ile fırsatlar ve tehditler (GZFT) analizi
- Tespit ve ihtiyaçların belirlenmesi

## **2.1. Kurumsal Tarihçe**

2005 yılında eğitim öğretime başlayan okulumuz, adını 1993 yılında Siirt'te vatani görevini yapmakta iken şehit düşen Er Metin ÖZTÜRK'ten almaktadır. Kurulduğu günden bugüne isim değişikliği ve yapısal değişim geçirmeyen okulumuz, Muratlı ilçesinin göç alan bir bölgesindedir. Bununla birlikte 2023-2024 Eğitim Öğretim yılında Talatpaşa Ortaokulu kapatılmış ve iki okul Şehit Metin Öztürk Ortaokulu adı altında birleşmiştir. Bu birleşme sonucu okulumuzun roman öğrenci sayısı artmıştır. Hem göç alan bölgede olması hem roman öğrenci sayısının yüksek olması sebebiyle okulumuz velilerinin çoğunluğu sosyo-ekonomik açıdan dezavantajlı bireylerdir. Yapılan akademik başarıya yönelik özverili çalışmalarla, yürütülen projelerle, sanat, spor ve akıl zekâ oyunları alanlarında yapılan yarışmalara etkin katılımı dezavantajlar imkanlar dahilinde avantaja çevrilerek, eğitim öğretime sorunsuz biçimde devam edilmektedir.

## **2.2. Uygulanmakta Olan Stratejik Planın Deęerlendirilmesi**

Uygulanmakta olan stratejik plandaki amalar incelenmiř hedeflenen sonulara ulařılmıř amaların önümüzdeki dönemde de devamlılıęı saęlamak için yeni planda yer almasına karar verilmiřtir.

Bu amalar:

1. Öğrencilerin ve alıřanların motivasyonlarını arttırıcı aędař fiziki nitelikleri taşıyan bir okul olmak. (Stratejik Ama 1, 2019-2023)
2. Öğrencilerimizin kültürel ve sportif faaliyetlere katılımını saęlamak. (Stratejik Ama 4, 2019-2023)
3. Yařadığımız evrede yaşanabilecek düzenli, temiz ve saęlıklı bir ortam oluřturmak. (Stratejik Ama 5, 2019-2023)

Bununla birlikte hedeflenen sonulara ulařılmamıř amaların, özünü kaybetmeden yeniden ele alınması için, yeni planda yer almasına karar verilmiřtir.

Bu amalar:

1. Velilerimizi eęitimin önemi hakkında bilgilendirmek ve öğrenci gelişimleri konusunda okulumuza katkılarını arttırmak. (Stratejik Ama 2, 2019-2023)
2. Okulumuz öğrencilerinin akademik başarısını arttırıcı ve geliştirici alıřmalar yapılarak, düzenli olarak başarıyı yükseltmek. (Stratejik Ama 3, 2019-2023)

## 2.3. Mevzuat Analizi

Şehit Metin Öztürk Ortaokulu, İl ve İlçe Milli Eğitim Müdürlüğümüzün tabi olduğu tüm yasal yükümlülüklerle uymakla mükelleftir. Bunların dışında ortaokul düzeyinde yükümlülük arz eden mevzuat, Tablo 2’de ayrıca gösterilmiştir.

**Tablo 2. Mevzuat Analizi**

Yasal Yükümlülük	Dayanak	Tespitler	İhtiyaçlar
<ul style="list-style-type: none"><li>Okulumuz “Dayanak” başlığı altında sıralanan Kanun, Kanun Hükmünde Kararname, Tüzük, Genelge ve Yönetmeliklerdeki ilgili hükümleri yerine getirmek.</li><li>“Eğitim-öğretim hizmetleri, insan kaynaklarının gelişimi, halkla ilişkiler, stratejik plan hazırlama, stratejik plan izleme-değerlendirme süreci iş ve işlemleri” faaliyetlerini yürütmek.</li><li>Resmi kurum ve kuruluşlar, sivil toplum kuruluşları ve özel sektörle mevzuat hükümlerine aykırı olmamak ve faaliyet alanlarını kapsamak koşuluyla protokoller ve diğer işbirliği çalışmalarını yürütmek.</li><li>Ortaokul öğrencilerinin okula kayıt, sınıf geçme, devam-devamsızlık, sosyal sorumluluk çalışmaları vb. iş ve işlemlerini yürütmek.</li></ul>	<ul style="list-style-type: none"><li>T.C. Anayasası</li><li>1739 Sayılı Millî Eğitim Temel Kanunu</li><li>652 Sayılı MEB Teşkilat ve Görevleri Hakkındaki Kanun Hükmünde Kararname</li><li>222 Sayılı Millî Eğitim Temel Kanunu</li><li>657 Sayılı Devlet Memurları Kanunu</li><li>5442 Sayılı İl İdaresi Kanunu</li><li>3308 Sayılı Mesleki Eğitim Kanunu</li><li>439 Sayılı Ek Ders Kanunu</li><li>4306 Sayılı Zorunlu İlköğretim ve Eğitim Kanunu</li><li>5018 sayılı Kamu Mali Yönetimi ve Kontrol Kanunu</li><li>MEB Personel Mevzuat Bülteni</li><li>MEB Millî Eğitim Müdürlükleri Yönetmeliği</li><li>Millî Eğitim Bakanlığı Rehberlik ve Psikolojik Danışma Hizmetleri Yönetmeliği</li><li>04.12.2012/202358 Sayı İl İlçe MEM’in Teşkilatlanması 43 Nolu Genelge</li><li>26 Şubat 2018 tarihinde yayımlanan Kamu İdarelerinde Stratejik Planlamaya İlişkin Usul ve Esaslar Hakkındaki Yönetmelik</li><li>Okul Öncesi Eğitim ve İlköğretim Kurumları Yönetmeliği</li><li>Sosyal Etkinlikler Yönetmeliği</li><li>MEB Eğitim Kurulları ve Zümreleri Yönergesi</li></ul>	<ul style="list-style-type: none"><li>Müdürlüğümüzün hizmetlerini mevzuattaki hükümlere uygun olarak yürütmektedir.</li><li>Diğer kurumlarla işbirliği gerektiren çalışmalarda, gerek tabi olduğumuz mevzuat gerekse diğer kurumların mevzuatları arasında uyumsuzluk ortaya çıkabilmektedir.</li><li>Tabi olduğumuz mevzuatın kapsamı, Müdürlüğümüzün yetkilerini çeşitlendirmekle birlikte sınırlamaktadır.</li><li>Kurumsal kültürümüz, mevzuatta sık yaşanan değişikliklere hazırlıklı olmasına rağmen öğrenci ve velilerimizden oluşan paydaşlarımız, yeni ve farklı çalışmalara uyuma direnç göstermektedir.</li><li>Mevzuat itibariyle öğrenci velilerinin eğitim faaliyetlerine müdahale alanını sınırlandıran herhangi bir mekanizma bulunmamaktadır.</li></ul>	<ul style="list-style-type: none"><li>Diğer kurumlarla işbirliğinde, yetki alanının genişletilmesi</li><li>Mevzuat itibariyle Okul Müdürlerinin yetkilerinin artırılması</li><li>Eğitim uygulamaları konusunda ulusal düzeyde tanıtım çalışmaları yaparak öğrenci ve velilerinin bilgilendirilmesi</li><li>Mevzuatta ihtiyaç duyulan değişikliklerde “yenileme” çalışmaları yerine “güncelleme” çalışmalarına yer verilmesi</li><li>Öğrenci velilerinin eğitim faaliyetlerine müdahale alanlarının sınırlandırılması için yasal tedbirlerin alınması</li><li>Mevzuatın, çalışanların kendilerini güvende hissedebileceği şekilde yeniden düzenlenmesi</li></ul>

## 2.4. Üst Politika Belgeleri Analizi

Üst politika belgeleri;

- 12. Kalkınma Planı
- Cumhurbaşkanlığı Programı,
- Orta Vadeli Program,
- Cumhurbaşkanlığı Yıllık Programı,
- Millî Eğitim Bakanlığı Stratejik Planı,
- İl Millî Eğitim Müdürlüğü Stratejik Planı,
- İlçe Millî Eğitim Müdürlüğü Stratejik Planı

**Tablo 3. Üst Politika Belgeleri Analizi Tablosu**

Üst Politika Belgesi	İlgili Bölüm/Referans	Verilen Görevler/İhtiyaçlar
MEB 12. Kalkınma Planı	Tümü	Hedef ve stratejilerin belirlenmesi
Cumhurbaşkanlığı Programı	Tümü	Hedef ve stratejilerin belirlenmesi
Orta Vadeli Program	Tümü	Hedef ve stratejilerin belirlenmesi
Cumhurbaşkanlığı Yıllık Programı	Tümü	Hedef ve stratejilerin belirlenmesi
Millî Eğitim Bakanlığı Stratejik Plan	Tümü	Amaç, hedef, gösterge ve stratejilerin belirlenmesi
Tekirdağ İl Millî Eğitim Müdürlüğü Stratejik Plan	Tümü	Amaç, hedef, gösterge ve stratejilerin belirlenmesi
Muratlı İlçe Millî Eğitim Müdürlüğü Stratejik Plan	Tümü	Amaç, hedef, gösterge ve stratejilerin belirlenmesi

## 2.5. Faaliyet Alanları ile Ürün/Hizmetlerin Belirlenmesi

Mevzuat analizi çıktıları dolayısıyla görev ve sorumluluklar dikkate alınarak okulumuzun sunduğu temel ürün ve hizmetler belirlenmiştir.

**Tablo 4. Faaliyet Alanlar/Ürün ve Hizmetler Tablosu**

<b>Faaliyet Alanı</b>	<b>Ürün/Hizmetler</b>
<b>Öğretim-eğitim faaliyetleri</b>	1. Eğitim-öğretim iş ve işlemleri 2. Ders Dışı Faaliyet İş ve İşlemleri 3. Özel Eğitim Hizmetleri 4. Kurum Teknolojik Altyapı Hizmetleri 5. Anma ve Kutlama Programlarının Yürütülmesi 6. Öğrenci İşleri (kayıt, nakil, ders programları vb.) 7. Zümre Toplantılarının Planlanması ve Yürütülmesi
<b>Rehberlik faaliyetleri</b>	1. Rehberlik iş ve işlemleri
<b>Sosyal faaliyetler</b>	1. Geziler
<b>Sportif faaliyetler</b>	1. İl ve İlçe Spor Turnuvalarına katılım sağlanması 2. Okul Spor Turnuvaları düzenlenmesi
<b>Kültürel ve sanatsal faaliyetler</b>	1. Resim, müzik, şiir, kompozisyon, öykü ve bilgi yarışmalarına katılım sağlanması
<b>İnsan kaynakları faaliyetleri (mesleki gelişim faaliyetleri, personel etkinlikleri...)</b>	1. Personel Özlük İşlemleri 2. Norm Kadro İşlemleri 3. Hizmet içi Eğitim Faaliyetleri
<b>Ders dışı faaliyetler</b>	1. Ders Dışı Egzersiz Çalışmaları

## 2.6. Paydaş Analizi

Paydaş analizi kapsamında, öncelikle paydaşlar belirlenerek iç ve dış paydaş olarak tasnif edilmiştir. Katılımcılığı artırmak ve paydaş görüşlerini plana yansıtılabilmek amacıyla anket uygulaması, mülakat, atölye çalışması ve toplantılardan yararlanılmıştır.

Tablo 5. Paydaş Sınıflandırma ve Önceliklendirme Tablosu

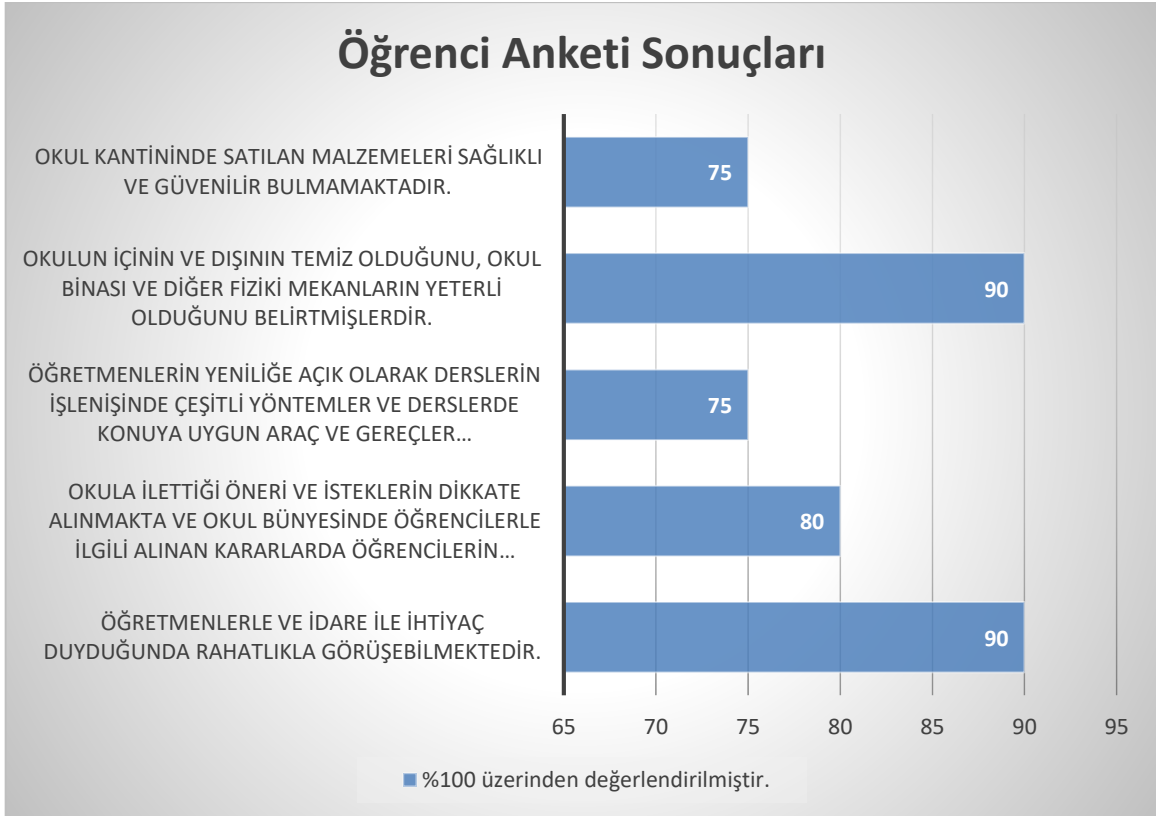
PAYDAŞLAR	İÇ PAYDAŞ	DIŞ PAYDAŞ	ÖNCELİĞİ ( 5 Yüksek Öncelik -1 Düşük Öncelik)
Millî Eğitim Bakanlığı		+	5
Tekirdağ Valiliği		+	5
İl Millî Eğitim Müdürlüğü		+	5
Kaymakamlık		+	5
İlçe Millî Eğitim Müdürlüğü		+	5
Öğretmenler	+		5
Öğrenciler	+		5
Veliler	+		5
Okul Aile Birliği	+		5
Diğer çalışanlar	+		5
Murath Belediyesi		+	5
Güvenlik Güçleri (Emniyet, Jandarma)		+	5
Muhtarlık		+	3
Sivil Toplum Kuruluşları		+	3

Paydaş anketlerine ilişkin ortaya çıkan temel sonuçlar şu şekildedir:

### Öğrenci Anketi Sonuçları:

Okulumuzda uyguladığımız “Öğrenci Görüş ve Değerlendirmeleri” Anketi sonuçlarına göre;

- Anket uygulanan öğrencilerin %90’ ı öğretmenlerle ve idare ile ihtiyaç duyduğunda rahatlıkla görüşebilmektedir.
- Anket uygulanan öğrencilerin %80’i okula ilettiği öneri ve isteklerin dikkate alınmakta ve okul bünyesinde öğrencilerle ilgili alınan kararlarda öğrencilerin görüşleri alınmaktadır.
- Anket uygulanan öğrencilerin %75’i öğretmenlerin yeniliğe açık olarak derslerin işlenişinde çeşitli yöntemler ve derslerde konuya uygun araç ve gereçler kullandıklarını belirtmişlerdir.
- Anket uygulanan öğrencilerin %90’ı okulun içinin ve dışının temiz olduğunu, okul binası ve diğer fiziki mekanların yeterli olduğunu belirtmişlerdir.
- Anket uygulanan öğrencilerin %75’i okul kantininde satılan malzemeleri sağlıklı ve güvenilir bulmamaktadır.



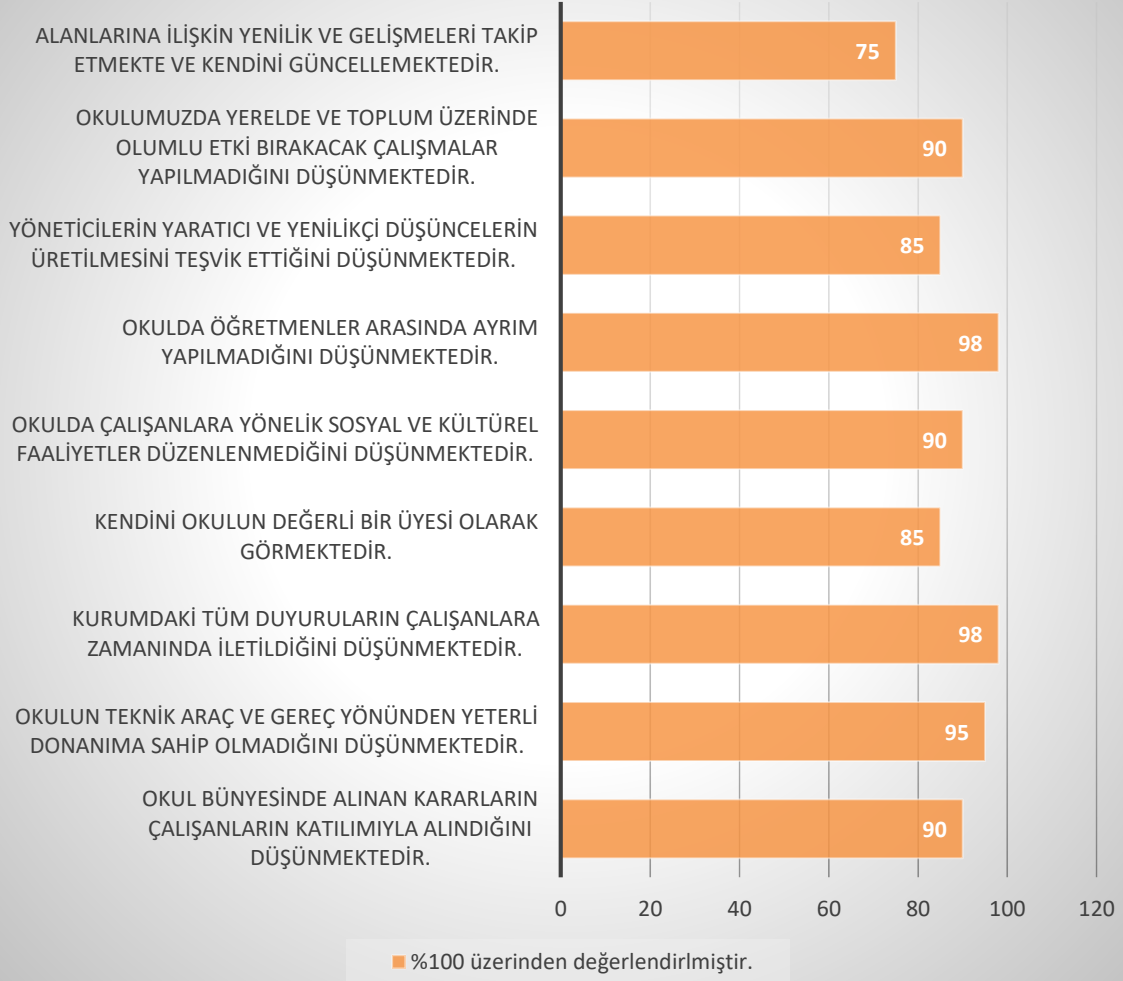


## **Öğretmen Anketi Sonuçları:**

Okulumuzda uyguladığımız “Öğretmen Görüş ve Değerlendirmeleri” Anketi sonuçlarına göre;

- Anket uygulanan öğretmenlerin %90’ı okul bünyesinde alınan kararların çalışanların katılımıyla alındığını düşünmektedir.
- Anket uygulanan öğretmenlerin %95’i okulun teknik araç ve gereç yönünden yeterli donanıma sahip olmadığını düşünmektedir.
- Anket uygulanan öğretmenlerin %98’i kurumdaki tüm duyuruların çalışanlara zamanında iletildiğini düşünmektedir.
- Anket uygulanan öğretmenlerin % 85’i kendini okulun değerli bir üyesi olarak görmektedir.
- Anket uygulanan öğretmenlerin %90’ı okulda çalışanlara yönelik sosyal ve kültürel faaliyetler düzenlenmediğini düşünmektedir.
- Anket uygulanan öğretmenlerin %98’i okulda öğretmenler arasında ayırım yapılmadığını düşünmektedir.
- Anket uygulanan öğretmenlerin %85’i yöneticilerin yaratıcı ve yenilikçi düşüncelerin üretilmesini teşvik ettiğini düşünmektedir.
- Anket uygulanan öğretmenlerin %90’ı okulumuzda yerelde ve toplum üzerinde olumlu etki bırakacak çalışmalar yapılmadığını düşünmektedir.
- Anket uygulanan öğretmenlerin %75’i alanlarına ilişkin yenilik ve gelişmeleri takip etmekte ve kendini güncellemektedir.

## Öğretmen Anketi Sonuçları

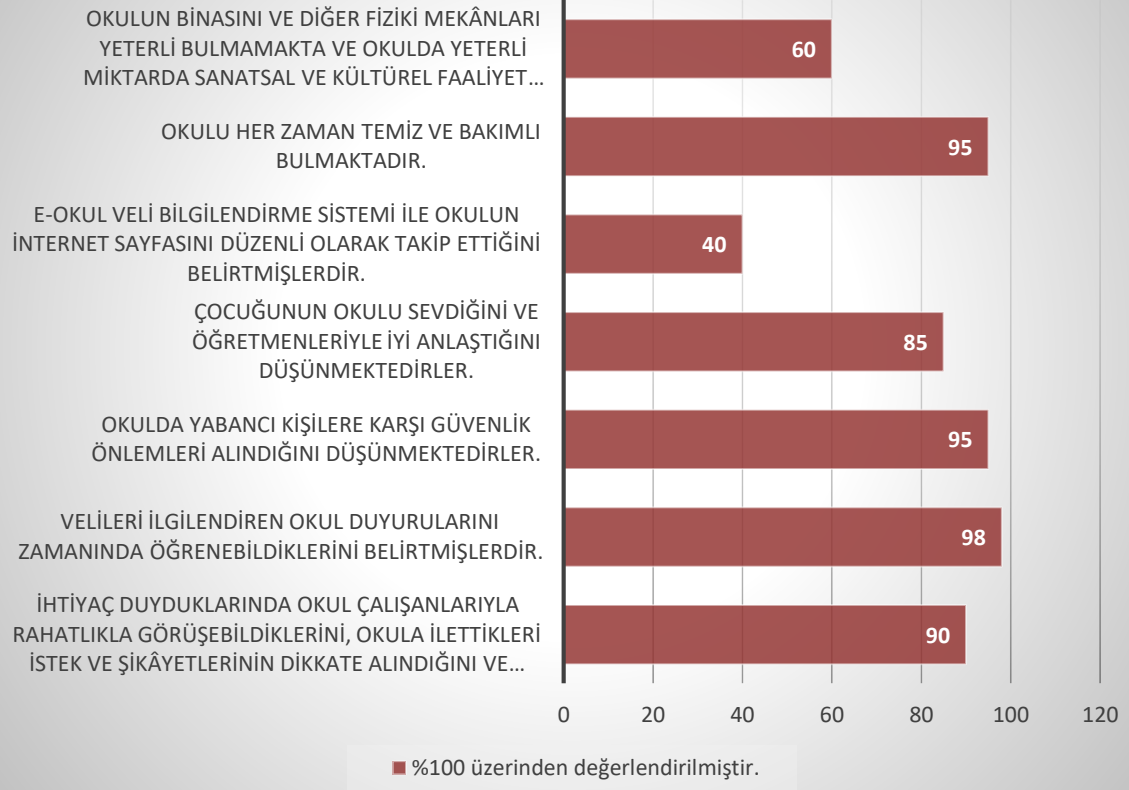


## **Veli Anketi Sonuları:**

Okulumuzda uyguladığımız ‘‘Veli Grüş ve Deęerlendirmeleri’’ Anketi sonularına gre;

- Anket uygulanan velilerin %90’ı ihtiya duyduklarında okul alıřanlarıyla rahatlıkla grüşebildiklerini, okula ilettikleri istek ve řikâyetlerinin dikkate alındığını ve okulun velileri ilgilendiren kararlarda velilerin grüşlerini dikkate aldığını belirtmektedir.
- Anket uygulanan velilerin %98’i velileri ilgilendiren okul duyurularını zamanında ğrenebildiklerini belirtmişlerdir.
- Anket uygulanan velilerin %95’i okulda yabancı kiřilere karřı gvenlik nlemleri alındığını dřünmektedirler.
- Anket uygulanan velilerin %85’i ocuęunun okulu sevdiğini ve ğretmenleriyle iyi anlařtığını dřünmektedirler.
- Anket uygulanan velilerin %40’ı e-okul veli bilgilendirme sistemi ile okulun internet sayfasını dzenli olarak takip ettiğini belirtmişlerdir.
- Anket uygulanan velilerin %95’i okulu her zaman temiz ve bakımlı bulmaktadır.
- Anket uygulanan velilerin %60’ı okulun binasını ve dięer fiziki mekânları yeterli bulmamakta ve okulda yeterli miktarda sanatsal ve kltrel faaliyet dzenlenmediğini dřünmektedirler.

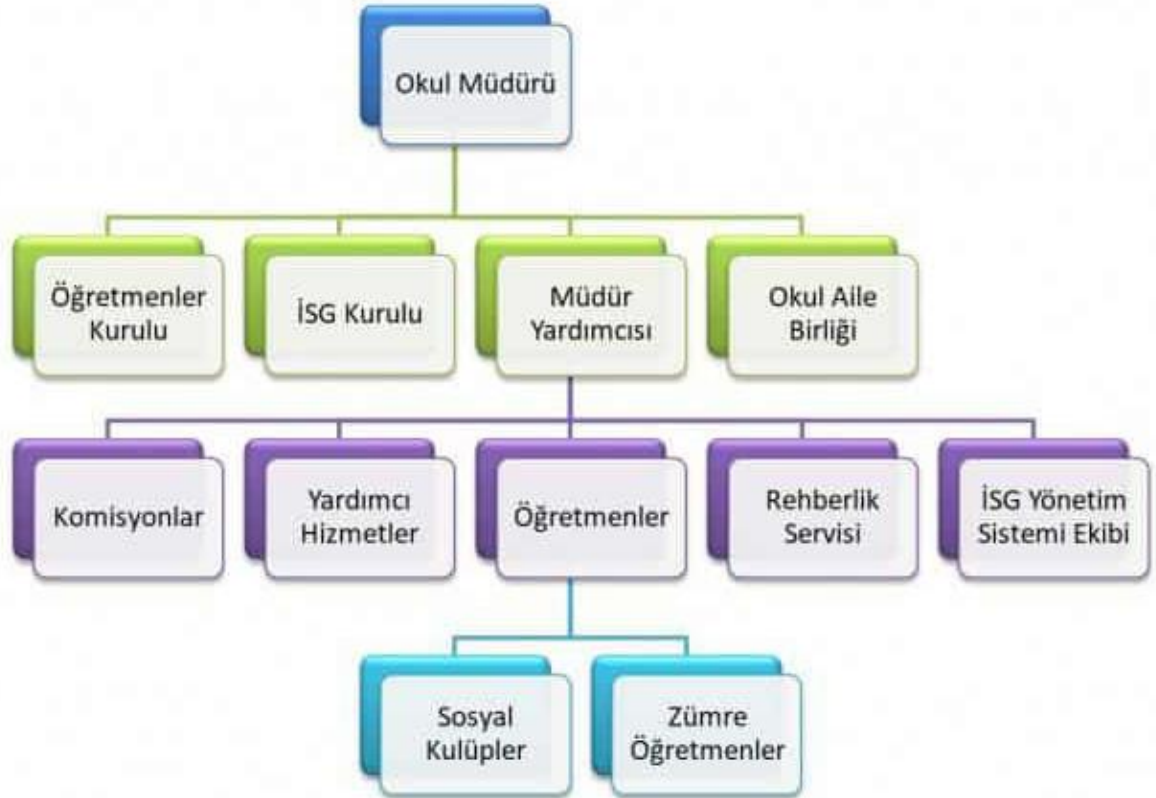
## Veli Anketi Sonuçları



## 2.7. Okul İçi Analiz

Bu bölümde; teşkilat yapısı, insan kaynaklarının yetkinlik düzeyi, kurum kültürü, teknoloji ve bilişim altyapısı, fiziki ve mali kaynaklara ilişkin analizlere yer verilmiştir.

### 2.7.1 Teşkilat Şeması



## 2.7.2. İnsan Kaynakları

Okulumuz personeline ilişkin nicel veriler ile personelin sahip olduğu niteliklerin analizi yapılmıştır.

**Tablo 6. Çalışanların Görev Dağılımı**

Çalışanın Ünvanı	Görevleri
Okul Müdürü	<ul style="list-style-type: none"><li>• Kanun, tüzük, yönetmelik, yönerge, program ve emirlere uygun olarak görevlerini yürütür.</li><li>• Okulu düzene koyar.</li><li>• Okulu denetler.</li><li>• Okulun amaçlarına uygun olarak yönetilmesinden, değerlendirilmesinden ve geliştirmesinden sorumludur.</li><li>• Okul müdürü, görev tanımında belirtilen diğer görevleri yapar.</li></ul>
Müdür Yardımcısı	<ul style="list-style-type: none"><li>• Ders okutur.</li><li>• Müdürün en yakın yardımcısıdır.</li><li>• Müdürün olmadığı zamanlarda müdüre vekâlet eder.</li><li>• Okulun her türlü eğitim-öğretim, yönetim, öğrenci, personel, tahakkuk, ayniyat, yazışma, eğitici etkinlikler, yatılılık, bursluluk, güvenlik, beslenme, bakım, koruma, temizlik, düzen, nöbet, halkla ilişkiler gibi işleriyle ilgili olarak okul müdürü tarafından verilen görevleri yapar.</li><li>• Müdür yardımcısı, görev tanımında belirtilen diğer görevleri de yapar.</li></ul>
Öğretmenler	<ul style="list-style-type: none"><li>• Branşı ile ilgili olarak yıllık çalışma planını hazırlar.</li><li>• Yıl içerisinde müfredata uygun olarak derslere girer.</li><li>• Okulda nöbet tutar.</li><li>• Yıl içerisinde başarısız olan öğrenciler ile ilgili olarak önlem alır.</li><li>• Okul kurul toplantılarına ve diğer kurul toplantılarına katılır.</li><li>• Okul Müdürünün verdiği diğer işleri yapar.</li></ul>
Büro Memuru	<ul style="list-style-type: none"><li>• Okulun gelen ve giden yazı işlerini düzenler.</li><li>• Okul Müdürünün verdiği diğer işleri yapar.</li></ul>
Yardımcı Hizmetler Personeli	<ul style="list-style-type: none"><li>• Okulun temizlik işlerinden sorumludur.</li><li>• Okulun gelen giden evrakının taşınmasını sağlar.</li><li>• Okul Müdürünün verdiği diğer işleri yapar.</li></ul>

**Tablo 7. İdari Personelin Hizmet Süresine İlişkin Bilgiler (2024 yılı itibarıyla)**

Hizmet Süreleri	Kişi Sayısı	%
1-4 Yıl	-	-
5-6 Yıl	-	-
7-10 Yıl	1	50
10 Yıl Üzeri	1	50

**Tablo 8. Öğretmenlerin Hizmet Süreleri (2024 yılı itibarıyla)**

Hizmet Süreleri	Kadın	Erkek	Toplam
1-3 Yıl	1	0	1
4-6 Yıl	3	3	6
7-10 Yıl	4	7	11
11-15 Yıl	2	1	3
16-20	0	2	2
20 ve üzeri	0	2	2
<b>Toplam</b>	<b>10</b>	<b>15</b>	<b>25</b>

**Tablo 9. Kurumdaki Mevcut Hizmetli/Memur Sayısı (2024 yılı itibarıyla)**

	Görevi	Erkek	Kadın	Eğitim Durumu	Hizmet Yılı	Toplam
1	Memur	1	0	Lise	18	1
2	Kaloriferci	1	0	Lise	15	1
3	Hizmetli	0	1	Ortaokul	1	1

**Tablo 10. Okul Rehberlik Hizmetleri**

Mevcut Kapasite				Mevcut Kapasite Kullanımı ve Performans					
Psikolojik Danışman Norm Sayısı	Görev Yapan Psikolojik Danışman Sayısı	İhtiyaç Duyulan Psikolojik Danışman Sayısı	Görüşme Odası Sayısı	Danışmanlık Hizmeti Alan			Rehberlik Hizmetleri İle İlgili Düzenlenen Eğitim/Paylaşım Toplantısı vb. Faaliyet Sayısı		
				Öğrenci Sayısı	Öğretmen Sayısı	Veli Sayısı	Öğretmenlere Yönelik	Öğrencilere Yönelik	Velilere Yönelik
1	0	1	1	55	0	5	3	10	4



### 2.7.3. Teknolojik Düzey

Okulumuzun teknolojik altyapısı, teknolojik araç gereçleri ve teknolojiyi kullanabilme düzeyine ilişkin analizi yapılmıştır.

Okulumuzda fiber internet alt yapısı bulunmaktadır. Millî Eğitim Bakanlığının kullanıma açtığı MEBBİS, E-Okul, EBA, TEFBİS gibi modüller okul idaresi ve personeli tarafından etkin ve verimli kullanılmaktadır. Bununla birlikte okulumuzda eğitim öğretim alanında da yeni teknolojiler mevcut olup tüm sınıflarımızda etkileşimli tahtalar bulunmakta ve öğretmenlerimiz ve öğrencilerimiz tarafından etkili şekilde kullanılmaktadır. Öğrencilerimiz sınıf seviyelerine uygun olarak konu anlatımlarına, örnek sorulara görsel ve işitsel içeriklerle ulaşmakta ve bu uygulama her sınıf düzeyinde kullanılmaktadır.

Okulumuzun <http://sehitmetinozturk.meb.k12.tr/> adresli internet sitesi bulunmaktadır. İnternet sitemizde; yapılan etkinlikler, önemli duyurular, öğrencilerimiz ve velilerimiz için bilgilendirmeler yer almakta ve internet sitemiz düzenli olarak güncellenmektedir.

**Tablo 11. Teknolojik Araç-Gereç Durumu**

Araç-Gereçler	Mevcut Durum	İhtiyaç
Etkileşimli Akıllı Tahta	20	
Bilgisayar	7	25 (BT sınıfı için)
Ardunio Başlangıç Seti	0	25 (BT sınıfı için)

**Tablo 12. Fiziki Mekân Durumu**

Fiziki Mekân	Var	Yok	Adedi	İhtiyaç
Öğretmen Çalışma Odası	+		1	0
Ekipman Odası	+		1	0
Kütüphane	+		1	0
Rehberlik Servisi	+		1	0
Resim Odası		+	0	1
Müzik Odası		+	0	1
Çok Amaçlı Salon	+		1	0
Spor Salonu		+	0	1

## 2.7.4. Mali Kaynaklar

Okul mali kaynak analizi aşağıda belirtilmiştir. Okulumuz bütçe işlemleri okul aile birliği yönetim kurulu ve okul idaresinin işbirliği içerisinde yürütülmektedir.

**Tablo 13. Kaynak Tablosu**

Kaynaklar	2023	2024	2025	2026	2027	2028
Genel Bütçe	-	-	-	-	-	-
Okul Aile Birliği	10000 TL	15000 TL	20000 TL	25000 TL	30000 TL	35000 TL
Özel İdare	-	-	-	-	-	-
Kira Gelirleri	-	-	-	-	-	-
Döner Sermaye	-	-	-	-	-	-
Dış Kaynak/Projeler	-	-	-	-	-	-
Diğer	-	-	-	-	-	-
TOPLAM	10000 TL	15000 TL	20000 TL	25000 TL	30000 TL	35000 TL

**Tablo 14. Gelir-Gider Tablosu**

YILLAR	2021		2022		2023			
	GELİR	GİDER	GELİR	GİDER	GELİR	GİDER		
Temizlik	1800 TL	1800 TL	15000 TL	5000 TL	26000 TL	5000 TL		
Küçük Onarım		-		5000 TL		10000 TL		
Bilgisayar Harcamaları		-		-		-		
Büro Makinaları Harcamaları		-		-		-		
Telefon		-		-		-	5000 TL	
Sosyal Faaliyetler		-		-		5000 TL	6000 TL	
Kırtasiye		-		-		5000 TL	6000 TL	
GENEL		1800 TL		1800 TL		15000 TL	15000 TL	26000 TL

## 2.7.5. İstatistiki Veriler

	2021-2022	2022-2023	2023-2024
Genel mevcudu	269	270	263
Ortalama sınıf mevcudu	26	27	23
Kaynaştırma eğitimine tabi öğrenci sayısı	9	10	11
DYK katılan öğrenci sayısı	20	Yeter sayıya ulaşamadı.	Yeter sayıya ulaşamadı.
Sürekli devamsız öğrenci sayısı	22	21	20
Sürekli devamsız öğrencilerden düzenli devamı sağlanan öğrenci sayısı	5	4	3
Sanat alanı (şiiir) yarışmalarına katılan öğrenci sayısı	40	45	50
Sanat alanı (kompozisyon) yarışmalarına katılan öğrenci sayısı	20	20	20
Sanat alanı (resim) yarışmalarına katılan öğrenci sayısı	30	35	36
Sanat alanı (müzik) yarışmalarına katılan öğrenci sayısı	5	5	5
Spor alanı (futsal) yarışmalarına katılan öğrenci sayısı	12	14	16
Spor alanı (geleneksel çocuk oyunları) yarışmalarına katılan öğrenci sayısı	30	36	42
Akıl ve zekâ oyunları yarışmalarına katılan öğrenci sayısı	15	15	15
Rehberlik hizmetlerinden yararlanan öğrenci sayısı	55	55	55
Okulumuzda yürütölen proje sayısı	4	4	5
Ulaşım	Okulumuz ilçe merkezindedir.	Okulumuz ilçe merkezindedir.	Okulumuz ilçe merkezindedir.

Fiziki mekanlar	11 derslik, 2 İdare Odası, 1 rehberlik Servisi, 1 Kütüphane, 1 Destek Eğitim Odası, 1 Çok amaçlı Salon, 1 Çay Ocağı	11 derslik, 2 İdare Odası, 1 rehberlik Servisi, 1 Kütüphane, 1 Destek Eğitim Odası, 1 Çok amaçlı Salon, 1 Çay Ocağı	11 derslik, 2 İdare Odası, 1 rehberlik Servisi, 1 Kütüphane, 1 Destek Eğitim Odası, 1 Çok amaçlı Salon, 1 Çay Ocağı
Isınma durumu	Doğalgaz	Doğalgaz	Doğalgaz
Sivil savunma faaliyetleri (tatbikat) sayısı	2	2	2
Derslerde kullanılan eğitim materyalleri	Etkileşimli Akıllı Tahta, Projeksiyon, Matematik Ders Materyalleri, Fen Bilimleri Ders Materyalleri, Sözlükler, Dünya Küresi, Haritalar	Etkileşimli Akıllı Tahta, Projeksiyon, Matematik Ders Materyalleri, Fen Bilimleri Ders Materyalleri, Sözlükler, Dünya Küresi, Haritalar	Etkileşimli Akıllı Tahta, Projeksiyon, Matematik Ders Materyalleri, Fen Bilimleri Ders Materyalleri, Sözlükler, Dünya Küresi, Haritalar
Almaya hak kazanılan belgeler	Okulum Temiz, Sıfır Atık, Beslenme Dostu Okul	Okulum Temiz, Sıfır Atık, Beslenme Dostu Okul	Okulum Temiz, Sıfır Atık, Beslenme Dostu Okul

## 2.8. Çevre Analizi (PESTLE)

Çevre analiziyle okul/kurum üzerinde etkili olan veya olabilecek politik, ekonomik, sosyo-kültürel, teknolojik, yasal çevresel dış etkenlerin tespit edilmesi amaçlanmıştır.

Tablo 15. PESTLE Analiz Tablosu

Politik-Yasal etkenler	Ekonomik etkenler
<ul style="list-style-type: none"><li>● Kalkınma Planı ve Orta Vadeli Program,</li><li>● Bakanlık, il ve ilçe stratejik planlarının incelenmesi,</li><li>● Yasal yükümlülüklerin belirlenmesi,</li><li>● Oluşturulması gereken kurul ve komisyonlar,</li><li>● Okul/kurum çevresindeki politik durum.</li></ul>	<ul style="list-style-type: none"><li>● Okulun bulunduğu çevrenin genel gelir durumu,</li><li>● İş kapasitesi,</li><li>● Okulun gelirini arttırıcı unsurlar,</li><li>● Okulun giderlerini arttıran unsurlar,</li><li>● Tasarruf sağlama imkânları,</li><li>● İşsizlik durumu,</li><li>● Mal-ürün ve hizmet satın alma imkânları,</li><li>● Kullanılabilir bütçe</li></ul>
Sosyokültürel etkenler	Teknolojik etkenler
<ul style="list-style-type: none"><li>● Kariyer beklentileri,</li><li>● Ailelerin ve öğrencilerin bilinçlenmeleri,</li><li>● Aile yapısındaki değişimler (geniş aileden çekirdek aileye geçiş, erken yaşta evlenme vs.),</li><li>● Nüfus artışı,</li><li>● Göç,</li><li>● Nüfusun yaş gruplarına göre dağılımı,</li><li>● Hayat beklentilerindeki değişimler (Hızlı para kazanma hırısı, lüks yaşama düşkünlük, kırsal alanda kentsel yaşam),</li><li>● Beslenme alışkanlıkları,</li><li>● Değerler, mesleki etik kuralları vb.</li></ul>	<ul style="list-style-type: none"><li>● Okulun teknoloji kullanım durumu</li><li>● e- Devlet uygulamaları,</li><li>● Dijital Platformlar üzerinden uzaktan eğitim imkânları,</li><li>● Okulun sahip olmadığı teknolojik araçlar</li><li>● Personelin ve öğrencilerin teknoloji kullanım kapasiteleri,</li><li>● Personelin ve öğrencilerin sahip olduğu teknolojik araçlar,</li><li>● Teknoloji alanındaki gelişmeler</li><li>● Teknolojinin eğitimde kullanımı</li></ul>
Çevresel Etkenler	
<ul style="list-style-type: none"><li>● Hava ve su kirlenmesi,</li><li>● Toprak yapısı,</li><li>● Bitki örtüsü,</li><li>● Doğal kaynakların korunması için yapılan çalışmalar,</li><li>● Çevrede yoğunluk gösteren hastalıklar,</li><li>● Doğal afetler (deprem kuşağında bulunma, Covid 19, kene vakaları vb.)</li></ul>	

## 2.9. GZFT Analizi

Okul/kurumun güçlü ve zayıf yönleri ile okul/kurum dışında oluşabilecek fırsatlar ve tehditler belirlenmiştir.

**Tablo 16. GZFT Listesi**

İç Çevre	
Güçlü Yönler	Zayıf Yönler
Sosyo-ekonomik açıdan dezavantajlı olmalarına rağmen öğrenmeye istekli öğrencilerimizin olması.	Öğrencilerimizin akademik olarak başarısız olması.
Öğretmenlerimizin disiplin ve düzen sahibi bir okulda çalışıyor olmaları.	Öğretmen-veli-okul iletişiminin hızlı ve etkili olamaması.
Az sayıda da olsa eğitim-öğretime kıymet veren velilerimizin olması.	Eğitim araç gereçleri bakımından eksiklerimizin olması.
Binamızın bakımlı olması.	Bütçenin yok denecek kadar az olması.
Fiber internet, etkileşimli akıllı tahta gibi eğitim-öğretim araçlarımızın olması.	Okul imkânlarımızın çok kısıtlı olmasının yönetim süreçlerini etkilemesi.
Okul müdürümüzün az olan bütçemizi ustalıkla yönetme ve okulu bu bütçeyle çevirebilme becerisine sahip olması.	İlgisiz velilerimiz sebebiyle öğretmen-veli iletişiminin zaman zaman kesintiye uğraması.
Genç, dinamik ve iş birliğine açık bir kadromuzun olması.	
Okulumuzda tüm öğretmen, idareci ve yardımcı hizmetlilerin arasında verimli bir iletişim olması.	

Dış Çevre	
Fırsatlar	Tehditler
Öğrencilerini eğitimin merkezine koyan bir yaklaşım sergileyen okulumuz, öğrencilerin yeniliklere açık ve yeniliklerden haberdar, gelişim odaklı olmasını sağlanması.	Velilerimizin ekonomik durumlarının düşük olması.
Dezavantajlı bir okul olmamız sebebiyle okulumuza zaman zaman kurum ve kuruluşlardan yardım gelmesi.	Okulun bulunduğu bölgenin sosyo-ekonomik açıdan dezavantajlı bireylerden oluşması.
Diğer okul ve kurumlarla iletişimimizin güçlü olması.	Teknolojik eğitim-öğretim araçlarının sürekli kullanım sonucu bozulması durumu.
Fiber internet, etkileşimli akıllı tahta gibi eğitim araçlarımızın olması.	İlçemiz çevresinde çok fazla fabrika bulunması sebebiyle yoğun olan hava kirliliğinin öğrencilerimizde bronşit, astım v.b rahatsızlıkları tetiklemesi ve bunlara sebebiyet vermesi.
Önleyici çalışmalarla, risklerden koruyucu politikalar uygulayarak yasal sorumluluklarını en iyi şekilde yerine getirmek için çalışması.	
Sanayinin yanında tarımın da yoğun olarak var olduğu bir ilçe olmamızın öğrencilerimizin doğayı yakından tanıması açısından etkisi büyüktür. Bununla birlikte çocukların gelişimlerinde olumsuz sonuçlara neden olan GDO'lu besinler yerine çocuklarımızın tamamen doğal ürünlere erişiminin bulunması kasaba hayatının en önemli yararlarından biridir.	

## 2.10. Tespit ve İhtiyaçların Belirlenmesi

Yapılan durum analizi, paydaş anketleri, toplantı tutanakları gibi çalışmalar göz önüne bulundurulduğunda, okulumuzda hem yeterli personel sayısı ile hem yeterli fiziki olanaklarla eğitim öğretime en iyi şekilde devam edildiği; sürekli devamsız öğrencilerimizin olduğu bu öğrencilerin okula devam etmeleri için ev ziyaretleri ve bilgilendirme toplantıları yapıldığı; öğrenci başarısını arttırmaya yönelik ders araç gereçlerinin etkin kullanıldığı, destekleme ve yetiştirme kurslarıyla ilgili öğrencilerin bilgilendirildiği; sanat, spor, akıl zeka oyunları alanlarında öğrencilerimizin turnuvalarda yer aldığı ve turnuvalarda başarılar elde ettikleri; öğrencilerimizin rehberlik servisinden etkin biçimde faydalandıkları, okulumuzda yürütülen Her Kitap Bir Dünya, Dilimizin Zenginlikleri gibi projeler ve kütüphanemizin de olmasının desteğiyle öğrencilerimizin kitap okuma alışkanlıklarının olduğu; paydaşlarla etkin işbirliği içerisinde olduğu; güncellenmiş GZFT analizinin gelecek dönemde de çalışmalarımızı planlamada sürekli göz önünde bulundurulması gerektiği; okulumuzun bulunduğu bölgenin hem göç alan bir bölge olması hem de roman vatandaşların sayısının fazla olması sebebiyle bazı dezavantajlarının olduğu, bu dezavantajların yapılan özverili çalışmalar ve projelerle avantaja çevrilmesi yönünde gayret edildiği gözlemlenmiştir.

# **3.BÖLÜM**

## **GELECEĞE BAKIŞ**



## GELECEĞE BAKIŞ

Okul Müdürlüğümüzün Misyon, Vizyon, Temel İlke ve Değerlerinin oluşturulması kapsamında öğretmenlerimiz, öğrencilerimiz, velilerimiz, çalışanlarımız ve diğer paydaşlarımızdan alınan görüşler sonucunda stratejik plan hazırlama ekibi tarafından oluşturulan Misyon, Vizyon, Temel Değerler; okulumuz üst kurulana sunulmuş ve üst kurul tarafından onaylanmıştır.

### 3.1. MİSYONUMUZ

Milli Eğitim Temel Kanununda yer alan genel ve özel amaçlara uygun olarak; sağlam karakterli, dürüst, kuvvetli bir vatan ve millet sevgisi olan, insani, milli ve ahlaki değerlerle donanmış, ülkesine yararlı, okuyan, inceleyen, araştıran, mili ve evrensel değerleri tanıyan benimseyen, araştırmacı, sorgulayıcı, kendi ayakları üzerinde durabilen, kendi düşüncelerini savunurken başkalarının düşünce ve haklarına saygı gösteren, görev ve sorumluluklarının bilincinde olan öğrenciler yetiştirmektir.

### 3.2. VİZYONUMUZ

Türk Milli Eğitiminin amaçları doğrultusunda; vatanına, milletine, bayrağına, milli ve manevi değerlerine bağlı, ailesine ve Türk Milleti'ne yararlı nesiller, çağdaş, bilim ve teknolojinin farkında olan, yeniliklere açık, öğrenmeyi temel ihtiyaç kabul eden, nitelikli, sorumluluk bilinci olan, değerlerini yaşayan ve yaşatan, hoşgörü sahibi, olaylara geniş bir açıdan bakabilen, özgüveni gelişmiş, sosyal ve kültürel faaliyetlere katılımcı bireyler yetiştirmektir.

Okulumuz;

- ❖ Çalışanları ve karar alıcıları gerçekleştirilebilir bir ilerleme kaydedilmesi yönünde teşvik eder,
- ❖ İdealist ve özgündür,
- ❖ Değişim için ilham vericidir,
- ❖ İddialılık ile ulaşılabilirlik arasında denge kurar,
- ❖ Paydaşlar tarafından gelecekte algılanmak istenilen konumu dikkate alır,
- ❖ Orta ve uzun vadeli amaç, hedef ve projelere yön verir.

Okul mevcut vizyon bildirimini aynen koruyabileceği gibi çevrede meydana gelen değişikliklere göre vizyon bildiriminde genişletme veya daraltma kararı alabilir.

### 3.3. TEMEL DEĞERLERİMİZ

- ❖ Karşılıklı güven ve dürüstlük,
- ❖ Sabırlı, hoşgörülü ve kararlılık,
- ❖ Eğitimde süreklilik anlayışı,
- ❖ Adaletli performans değerlendirme,
- ❖ Bireysel farkları dikkate almak,
- ❖ Kendisiyle ve çevresi ile barışık olmak,
- ❖ Yetkinlik, üretkenlik ve girişimcilik ruhuna sahip olmak,
- ❖ Doğa ve çevreyi koruma bilinci,
- ❖ Sürekli gelişim
- ❖ Sorumluluk duygusu ve kendine güven bilinci

## AMAÇ, HEDEF VE PERFORMANS GÖSTERGESİ İLE STRATEJİLERİN BELİRLENMESİ

**Tablo 17. Eğitim Öğretime Erişim ve Katılım**

TEMA: Eğitim Öğretime Erişim ve Katılım	
Okul/Kurum Türü: Ortaokul	
<b>Amaç</b>	A1. Öğrencilerin eğitim öğretime etkin katılımlarıyla donanımlı olarak bir üst öğrenime geçişi sağlanacaktır.
<b>Hedef</b>	H1.1. Öğrenme kayıpları önleyici çalışmalar yapılarak azaltılacaktır.
<b>Performans Göstergeleri</b>	PG 1.1.1. 20 gün ve üzeri özürsüz devamsızlık yapan öğrenci oranı (%) PG 1.1.2. 20 gün ve üzeri özürlü devamsızlık yapan öğrenci oranı (%)
<b>Stratejiler</b>	S1. Dijital platformlar aracılığıyla öğrencilerin tamamlayıcı ve destekleyici eğitim almaları sağlanacaktır. S2. Öğrencilerin devamsızlık nedenleri tespit edilerek devamsızlığa neden olan etmenler giderilecektir.

**Tablo 18. Eğitim Öğretimde Kalite**

TEMA: Eğitim Öğretimde Kalite	
Okul/Kurum Türü: Ortaokul	
<b>Amaç</b>	A2. Öğrencilere medeniyetimizin ve insanlığın ortak değerleriyle çağın gereklerine uygun bilgi, beceri, tutum ve davranışlar kazandırılacaktır.
<b>Hedef</b>	H2.2. Öğrencilerin bilimsel, kültürel, sanatsal, sportif ve toplum hizmeti alanlarında ders dışı etkinliklere katılım oranı artırılacaktır.
<b>Performans Göstergeleri</b>	PG 2.2.1. Okulda bir eğitim ve öğretim döneminde bilimsel, kültürel, sanatsal ve sportif alanlarda en az bir faaliyete katılan öğrenci oranı (%) PG 2.2.2. Bir eğitim ve öğretim yılında en az iki sosyal sorumluluk ve toplum hizmeti çalışmalarına katılan öğrenci oranı (%) PG 2.2.3. Bir eğitim ve öğretim yılında yerel, ulusal ve uluslararası proje, yarışma vb. etkinliklere katılan öğrenci oranı (%) PG 2.2.4. Okulda bir eğitim ve öğretim yılında geleneksel çocuk oyunları alt başlığında en az bir faaliyete katılan öğrenci oranı (%)
<b>Stratejiler</b>	S1. Her bir öğrencinin bir kulüp faaliyetinde aktif olarak yer alması sağlanarak kulüp faaliyetlerinin etkinliği artırılacaktır. S2. Öğrencilerin seviyelerine uygun olarak toplumsal sorunların çözümüne katkı sağlamak ve farkındalık oluşturmak amacıyla afet ve acil durum, çevre, eğitim, spor, kültür ve turizm, sağlık ve sosyal hizmetler alanlarında toplum hizmeti faaliyetlerine katılımları artırılacaktır. S3. Diğer kurum ve kuruluşlarla iş birliği içerisinde yürütülen bilimsel, sosyal, kültürel, sanatsal ve sportif alanlardaki faaliyetler artırılacaktır. S4. Okul bünyesinde etkinlikler düzenlenecektir. S5. Öğrencilerin yerel, ulusal ve uluslararası proje ve yarışmalara katılmaları teşvik edilecektir. S6. Okul bahçeleri geleneksel çocuk oyunlarına yönelik düzenlenecektir. S7. Öğrenci seviyesine ve öğretim programı kazanımlarına uygun olarak geleneksel çocuk oyunları ders içi etkinliklerde kullanılacaktır.

**Tablo 19. Kurumsal Kapasite**

<b>TEMA: Kurumsal Kapasite</b>	
<b>Okul/Kurum Türü: Ortaokul</b>	
<b>Amaç</b>	A4. Okulun eğitimin temel ilkeleri doğrultusunda niteliğini artırmak amacıyla kurumsal kapasite geliştirilecektir.
<b>Hedef</b>	H4.1. Eğitim ve öğretimin sağlıklı ve güvenli bir ortamda gerçekleştirilmesi için okul sağlığı ve güvenliği geliştirilecektir.
<b>Performans Göstergeleri</b>	PG 4.1.1 Okulda yaşanan kaza sayısı PG 4.1.2 Bağımlılıkla mücadele ile ilgili konularda eğitim alan öğrenci ve öğretmen sayısı PG 4.1.3 Hijyen, gıda güvenliği, bulaşıcı hastalıklar ile ilgili konularda verilen eğitim alan öğrenci, öğretmen ve personel sayısı PG 4.1.4 Sivil savunma eğitimlerine katılan öğrenci ve öğretmen sayısı PG 4.1.5 Afet ve acil durum tatbikat sayısı
<b>Stratejiler</b>	S1. Eğitim ortamları iş sağlığı ve güvenliği yönergesine uygun hâle getirilecektir. S2. Öğrenci, öğretmen ve velilerde farkındalık oluşturmak için bağımlılıkla mücadele, hijyen, bulaşıcı hastalıklar ve gıda güvenliği gibi konularda alan uzmanları ile iş birliğinde eğitimler düzenlenecektir. S3. Okulun afet ve acil durum eylem planının güncel tutulması sağlanacaktır. S4. Afet ve acil durum tatbikatları düzenlenecektir.

**Tablo 20. Amaç, Hedef, Gösterge ve Stratejilere İlişkin Tablolar**

TEMA	EĞİTİM-ÖĞRETİME ERİŞİM ve KATILIM								
<b>Amaç 1</b>	Öğrencilerin eğitim öğretime etkin katılımlarıyla donanımlı olarak bir üst öğrenime geçişi sağlanacaktır.								
<b>Hedef 1.1</b>	Öğrenme kayıpları önleyici çalışmalar yapılarak azaltılacaktır.								
<b>Performans Göstergeleri</b>	<b>Hedefe Etkisi</b>	<b>Başlangıç Değeri</b>	<b>2024</b>	<b>2025</b>	<b>2026</b>	<b>2027</b>	<b>2028</b>	<b>İzleme Sıklığı</b>	<b>Rapor Sıklığı</b>
<b>PG 1.1.1</b> 20 gün ve üzeri özürsüz devamsızlık yapan öğrenci oranı (%)	20	8	7,5	7	6,5	6	5,5	6 Aylık	6 Aylık
<b>PG 1.1.2</b> 20 gün ve üzeri özürlü devamsızlık yapan öğrenci oranı (%)	80	25	24	23	22	21	20	6 Aylık	6 Aylık
<b>Koordinatör Birim</b>	Okul idaresi								
<b>İş birliği Yapılacak Birimler</b>	Rehberlik Servisi								
<b>Riskler</b>	Ön görülemeyen (yurtdışına çıkış, kaza vb.) okula devam etmeme durumları.								
<b>Stratejiler</b>	S1. Dijital platformlar aracılığıyla öğrencilerin tamamlayıcı ve destekleyici eğitim almaları sağlanacaktır. S2. Öğrencilerin devamsızlık nedenleri tespit edilerek devamsızlığa neden olan etmenler giderilecektir.								
<b>Maliyet Tahmini</b>	50000 TL								
<b>Tespitler</b>	Okulumuz her yönden donanımlı öğrenciler yetiştirmeyi hedeflemektedir.								
<b>İhtiyaçlar</b>	Veli işbirliğine ihtiyaç vardır.								

TEMA	EĞİTİM-ÖĞRETİMDE KALİTE								
<b>Amaç 2</b>	Öğrencilere medeniyetimizin ve insanlığın ortak değerleriyle çağın gereklerine uygun bilgi, beceri, tutum ve davranışlar kazandırılacaktır.								
<b>Hedef 2.1</b>	Öğrencilerin bilimsel, kültürel, sanatsal, sportif ve toplum hizmeti alanlarında ders dışı etkinliklere katılım oranı artırılacaktır.								
Performans Göstergeleri	Hedefe Etkisi	Başlangıç Değeri	2024	2025	2026	2027	2028	İzleme Sıklığı	Rapor Sıklığı
<b>PG 2.1.1</b> Okulda bir eğitim ve öğretim döneminde bilimsel, kültürel, sanatsal ve sportif alanlarda en az bir faaliyete katılan öğrenci oranı (%)	35	90	92	94	96	98	100	6 Aylık	6 Aylık
<b>PG 2.1.2</b> Bir eğitim ve öğretim yılında en az iki sosyal sorumluluk ve toplum hizmeti çalışmalarına katılan öğrenci oranı (%)	15	60	62	64	66	68	70	6 Aylık	6 Aylık
<b>PG 2.1.3</b> Bir eğitim ve öğretim yılında yerel, ulusal ve uluslararası proje, yarışma vb. etkinliklere katılan öğrenci oranı (%)	15	50	52	54	56	58	60	6 Aylık	6 Aylık
<b>PG 2.1.4</b> Okulda bir eğitim ve öğretim yılında geleneksel çocuk oyunları alt başlığında en az bir faaliyete katılan öğrenci oranı (%)	35	50	52	54	56	58	60	6 Aylık	6 Aylık
<b>Koordinatör Birim</b>	Okul idaresi								
<b>İş birliği Yapılacak Birimler</b>	Rehberlik servisi								
<b>Riskler</b>	Proje, yarışma vb çalışmalara katılım maliyeti.								
<b>Stratejiler</b>	S1. Öğrencilerin seviyelerine uygun olarak toplumsal sorunların çözümüne katkı sağlamak ve farkındalık oluşturmak amacıyla afet ve acil durum, çevre, eğitim, spor, kültür ve turizm, sağlık ve sosyal hizmetler alanlarında toplum hizmeti faaliyetlerine katılımları artırılacaktır. S2. Diğer kurum ve kuruluşlarla iş birliği içerisinde yürütülen bilimsel, sosyal, kültürel, sanatsal ve sportif alanlardaki faaliyetler artırılacaktır. S3. Okul bünyesinde etkinlikler düzenlenecektir. S4. Öğrencilerin yerel, ulusal ve uluslararası proje ve yarışmalara katılmaları teşvik edilecektir. S5. Okul bahçeleri geleneksel çocuk oyunlarına yönelik düzenlenecektir.								
<b>Maliyet Tahmini</b>	100000 TL								

<b>Tespitler</b>	Okulumuz her yönden donanımlı öğrenciler yetiştirmeyi hedeflemektedir.
<b>İhtiyaçlar</b>	Veli işbirliğine ihtiyaç vardır.

TEMA	KURUMSAL KAPASİTE									
<b>Amaç 3</b>	Okulun eğitimin temel ilkeleri doğrultusunda niteliğini artırmak amacıyla kurumsal kapasite geliştirilecektir.									
<b>Hedef 3.1</b>	Eğitim ve öğretimin sağlıklı ve güvenli bir ortamda gerçekleştirilmesi için okul sağlığı ve güvenliği geliştirilecektir.									
Performans Göstergeleri	Hedefe Etkisi	Başlangıç Değeri	2024	2025	2026	2027	2028	İzleme Sıklığı	Rapor Sıklığı	
PG 3.1.1 Okulda yaşanan kaza sayısı	10	5	4	3	2	1	1	6 Aylık	6 Aylık	
PG 3.1.2 Bağımlılıkla mücadele ile ilgili konularda eğitim alan öğrenci ve öğretmen sayısı	30	120	150	180	210	240	270	6 Aylık	6 Aylık	
PG 3.1.3 Hijyen, gıda güvenliği, bulaşıcı hastalıklar ile ilgili konularda verilen eğitim alan öğrenci, öğretmen ve personel sayısı	20	120	150	180	210	240	270	6 Aylık	6 Aylık	
PG 3.1.4 Sivil savunma eğitimlerine katılan öğrenci ve öğretmen sayısı	20	80	100	120	140	160	180	6 Aylık	6 Aylık	
PG 3.1.5 Afet ve acil durum tatbikat sayısı	20	2	2	2	2	2	2	Yıllık	Yıllık	
<b>Koordinatör Birim</b>	Okul idaresi									
<b>İş birliği Yapılacak Birimler</b>	Rehberlik servisi									
<b>Riskler</b>	Sürekli devamsız öğrencilerin çalışmalara katılamaması.									
<b>Stratejiler</b>	S1. Eğitim ortamları iş sağlığı ve güvenliği yönergesine uygun hâle getirilecektir. S2. Öğrenci, öğretmen ve velilerde farkındalık oluşturmak için bağımlılıkla mücadele, hijyen, bulaşıcı hastalıklar ve gıda güvenliği gibi konularda alan uzmanları ile iş birliğinde eğitimler düzenlenecektir. S3. Okulun afet ve acil durum eylem planının güncel tutulması sağlanacaktır.									

	S4. Afet ve acil durum tatbikatları düzenlenecektir.
<b>Maliyet Tahmini</b>	100000 TL
<b>Tespitler</b>	Okulumuz her yönden donanımlı öğrenciler yetiştirmeyi hedeflemektedir.
<b>İhtiyaçlar</b>	Veli işbirliğine ihtiyaç vardır.



# **4.BÖLÜM**

## **MALİYETLENDİRME**

## 4.1.Maliyetlendirme

Tablo 21. Tahmini Maliyet Tablosu

	2024	2025	2026	2027	2028	Toplam Maliyet
<b>Amaç 1 Hedef 1.1</b>	8000 TL	9000 TL	10000 TL	11000 TL	12000 TL	50000 TL
<b>Amaç 2 Hedef 2.1</b>	16000 TL	18000 TL	20000 TL	22000 TL	24000 TL	100000 TL
<b>Amaç 3 Hedef 3.1</b>	16000 TL	18000 TL	20000 TL	22000 TL	24000 TL	100000 TL
<b>Genel Yönetim Giderleri</b>	20000 TL	30000 TL	50000 TL	70000 TL	90000 TL	260000 TL
<b>TOPLAM</b>	60000 TL	75000 TL	100000 TL	125000 TL	150000 TL	510000 TL

# **5.BÖLÜM**

## **İZLEME VE DEĞERLENDİRME**

## **5. İZLEME VE DEĞERLENDİRME**

Stratejik planlarda yer alan amaç ve hedeflere ulaşma durumlarının tespiti ve bu yolla stratejik planlardaki amaç ve hedeflerin gerçekleştirilebilmesi için gerekli tedbirlerin alınması izleme ve değerlendirme ile mümkün olmaktadır. Stratejik Planda yer alan performans göstergelerinin gerçekleşme durumlarının tespiti yılda iki kez yapılacaktır. Her yılın ilk altı ayında ilgili hedefe ait performans göstergelerinin performans düzeyi dikkate alınarak yapılan izlemenin ardından, yılsonu itibarıyla hedeflenen değere ulaşıp ulaşılmadığının analizi yapılacaktır.

## EKLER:

### EK-1 Paydaş Anketleri

#### Sevgili Öğrencimiz;

- Bu anketin amacı, okul hakkındaki görüşlerini toplamaktır.
- Bu anket, kimlik bilgileri girilmeden yapılmalıdır.
- Okul hakkında görüşlerini yansıtan kutuya “X” işareti koyarak neler düşündüğünü öğrenmemize yardımcı olabilirsiniz.
- Anketimize katıldığınız için teşekkür ederiz.

NO	ORTAOKUL ÖĞRENCİLERİ İÇİN KONU BAŞLIKLARI	Kesinlikle	Katılıyorum	Kararsızım	Kesinlikle Katılmıyorum	Katılmıyorum
01-	Okulda kendimi güvende hissediyorum.	( )	( )	( )	( )	( )
02-	Okul temiz ve hijyeniktir.	( )	( )	( )	( )	( )
03-	Okulun fiziki koşullarını yeterlidir.	( )	( )	( )	( )	( )
04-	Okul, yeni kabul edilen çocuklara uygun desteği sağlar.	( )	( )	( )	( )	( )
05-	Farklı kültürlerden gelen öğrencilerin bu okulda memnuniyetle karşılanacağını düşünüyorum.	( )	( )	( )	( )	( )
06-	Öğretmenlerime ihtiyaç duyduğumda kolaylıkla görüşebilirim.	( )	( )	( )	( )	( )
07-	Okul müdürüne ihtiyaç duyduğumda kolaylıkla görüşebilirim.	( )	( )	( )	( )	( )
08-	Okul rehberlik servisinden ihtiyaçlarımı doğrultusunda faydalanabiliyorum.	( )	( )	( )	( )	( )
09-	Okul kişisel hedefler belirlememde ve bu hedeflere ulaşmamda yeterli rehberlik ediyor.	( )	( )	( )	( )	( )
10-	Okulumda yer almam için birçok fırsat var.	( )	( )	( )	( )	( )
11-	Okul bana yeterli ders dışı etkinlik olanakları sunuyor.	( )	( )	( )	( )	( )
12-	Okul kulüpleri amacına uygun şekilde gelişimime katkı sağlıyor.	( )	( )	( )	( )	( )
13-	Öğretmenlerim sınıfta adil kurallara sahipler ve tarafsızlar.	( )	( )	( )	( )	( )
14-	Öğretmenlerim beni daha iyi performans göstermem için teşvik ediyor.	( )	( )	( )	( )	( )
15-	Öğretmenlerim derslerin işlenişinde farklı ve ilgi çekici yöntemler kullanır.	( )	( )	( )	( )	( )
16-	Sınav ve ödevlerin beni değerlendirmek için adil ve yeterli olduğunu düşünüyorum.	( )	( )	( )	( )	( )
17-	Okulda düzenlenen sanatsal ve kültürel faaliyetler yeterlidir.	( )	( )	( )	( )	( )
18-	Okulda öğrencilerin görüşleri dikkate alınır.	( )	( )	( )	( )	( )
19-	Okul kantininde yeterli ve sağlıklı yiyecekler var.	( )	( )	( )	( )	( )
20-	DYK'leri yeterli buluyorum.	( )	( )	( )	( )	( )

**Kıymetli Öğretmenimiz;**

- Bu anketin amacı, okul/kurum çalışmaları hakkındaki görüşlerinizi almaktır.
- Bu ankette kimlik bilgileri yer almaz.
- Lütfen okul hakkındaki görüşlerinizi en iyi yansıtan kutuya “X” işareti koyarak belirtiniz.
- Anketimize katıldığınız için teşekkür ederiz.

NO	ÖĞRETMENLER İÇİN KONU BAŞLIKLARI	Kesinlikle Katılıyorum	Katılıyorum	Kararsızım	Kesinlikle Katılmıyorum	Katılmıyorum
01-	Okulun misyonu ve vizyonunu tam olarak anlıyorum.	( )	( )	( )	( )	( )
02-	Okulda eğitim ve yönetim kalitesi sürekli olarak gelişiyor.	( )	( )	( )	( )	( )
03-	Okul temiz ve hijyeniktir.	( )	( )	( )	( )	( )
04-	Okul, öğrencilerin ve personelin güvenliğini sağlamak için uygun güvenlik önlemleri alır.	( )	( )	( )	( )	( )
05-	Okul, yeni kabul edilen öğrencilere uygun desteği sağlar.	( )	( )	( )	( )	( )
06-	Okulumuz mesleki yeterliliğimi geliştirmek için eğitim fırsatları sunuyor.	( )	( )	( )	( )	( )
07-	Okul yönetimimiz öğretmenleri etkin bir şekilde yönlendirir.	( )	( )	( )	( )	( )
08-	Okulumuz, öğrencilerin öğrenme ilgisini uyandıracak bir öğrenme ortamı oluşturmuştur.	( )	( )	( )	( )	( )
09-	Etkili bir öğretmen olmak için ihtiyaç duyduğum kaynaklara erişimim var.	( )	( )	( )	( )	( )
10-	Bana sunulan kaynakları kullanmak için gerekli eğitime sahibim.	( )	( )	( )	( )	( )
11-	Okulumuzun, farklı ihtiyaçları olan öğrencileri desteklemek için etkin bir politikası vardır.	( )	( )	( )	( )	( )
12-	Okulumuz müfredat uygulamasını etkin bir şekilde izler.	( )	( )	( )	( )	( )
13-	Okulumuz, velilere uygun etkinlikler düzenlemektedir.	( )	( )	( )	( )	( )
14-	Diğer öğretmenlerle iş birliği yaparım.	( )	( )	( )	( )	( )
15-	Okul personeli arasında dostane bir ilişki sürdürülür.	( )	( )	( )	( )	( )
16-	Takım ruhumuz ve moralimiz yüksek.	( )	( )	( )	( )	( )
17-	Okulumuza aidiyet hissediyorum.	( )	( )	( )	( )	( )

### Kıymetli Velimiz;

- Bu anketin amacı, okul/kurum çalışmaları hakkındaki görüşleriniz almaktır.
- Bu ankette kimlik bilgileri yer almaz.
- Lütfen okul/kurum hakkındaki görüşlerinizi en iyi yansıtan kutuya “X” işareti koyarak belirtiniz.
- Anketimize katıldığınız için teşekkür ederiz.

NO	VELİLER İÇİN KONU BAŞLIKLARI	Kesinlikle Katılıyorum	Katılıyorum	Kararsızım	Kesinlikle Katılmıyorum	Katılmıyorum
01-	Okulun misyonu ve vizyonunu tam olarak anlıyorum.	( )	( )	( )	( )	( )
02-	Okulda eğitim ve yönetim kalitesi sürekli olarak gelişiyor.	( )	( )	( )	( )	( )
03-	Okul temiz ve hijyeniktir.	( )	( )	( )	( )	( )
04-	Okul, öğrencilerin ve personelin güvenliğini sağlamak için uygun güvenlik önlemleri alır.	( )	( )	( )	( )	( )
05-	Okul, yeni kabul edilen öğrencilere uygun desteği sağlar.	( )	( )	( )	( )	( )
06-	Okul, çocuğumun okumaya olan ilgisini geliştirmesine yardımcı olabilir.	( )	( )	( )	( )	( )
07-	Okul çocuğumun öğrenme ilgisini güçlendiriyor.	( )	( )	( )	( )	( )
08-	Okul çocuğumun ahlaki gelişimini teşvik edebilir.	( )	( )	( )	( )	( )
09-	Okulda kullanılan değerlendirme yöntemleri çocuğumun gelişimini tüm yönleriyle anlamama yardımcı oluyor.	( )	( )	( )	( )	( )
10-	Okul, çocuğumun öğrenme performansı ve gelişimi hakkında beni iyi bilgilendiriyor.	( )	( )	( )	( )	( )
11-	Okul çocuğuma duygusal rahatsızlık ve öğrenme güçlükleri ile karşılaştığımda yeterli desteği ve rehberlik sağlar.	( )	( )	( )	( )	( )
12-	Öğretmenlerin benimle iletişim kurma yöntemlerinden memnunum.	( )	( )	( )	( )	( )
13-	Herhangi bir problem durumunda müdür endişelerime cevap veriyor.	( )	( )	( )	( )	( )
14-	Okulda, velilerin ihtiyaçlarına uygun eğitim faaliyetleri düzenlenir.	( )	( )	( )	( )	( )
15-	Okul, çocukların gelişimini desteklemek için velilerle iyi bir ilişki kurar.	( )	( )	( )	( )	( )
16-	Okul, aktif veli katılımını teşvik eder.	( )	( )	( )	( )	( )
17-	Okulun veli etkinliklerine aktif olarak katılırım.	( )	( )	( )	( )	( )
18-	Bir veli olarak okula aidiyet hissediyorum.	( )	( )	( )	( )	( )
19-	Çocuğumun ev ödevlerini tamamlamasını sağlarım.	( )	( )	( )	( )	( )
20-	Çocuğumu okumaya teşvik ederim.	( )	( )	( )	( )	( )
21-	Çocuğumun her gün okula gitmesini sağlarım.	( )	( )	( )	( )	( )
22-	Çocuğumun eğitiminde aktif bir ortağım.					

## **Ek-2 Stratejik Plan Mimarisi**

### **1. Eğitime ve Öğretime Erişim ve Katılım**

#### **1.1. Okula devam ve tamamlama**

- 1.1.1. Sınıf tekrarı
- 1.1.2. Okulu bırakma
- 1.1.3. Devamsızlık

#### **1.2. Ders Dışı etkinliklere katılım**

- 1.2.1. Kulüp faaliyetleri
- 1.2.2. Gezi, Fuar ve Gözlem Faaliyetleri
- 1.2.3. Sosyal Sorumluluk Faaliyetleri
- 1.2.4. Bölgesel (yerel), Ulusal ve Uluslararası Proje, Yarışma vb. Etkinliklere Katılım

#### **1.3. Özel eğitime ihtiyaç duyan bireylerin erişimi**

#### **1.4. Destekleme ve yetiştirme kurslarına katılım ve devam**

#### **1.5. Özel politika gerektiren grupların eğitim ve öğretime erişimi (göçmenler, romanlar, mevsimlik tarım işçilerinin çocuklarının eğitimi vd.)**

#### **1.6. Uzaktan eğitim faaliyetlerine katılım**

#### **1.7. Bir üst öğrenime geçiş**

#### **1.8. Mezuniyet oranı**

### **2. Eğitim ve Öğretimde Kalite**

#### **2.1. Akademik Kazanımlar**

- 2.1.1. Türkçe ve yabancı dil
  - 2.1.1.1. Dinleme
  - 2.1.1.2. Konuşma
  - 2.1.1.3. Okuma
  - 2.1.1.4. Yazma
  - 2.1.1.5. Okunan Kitap Sayısı
  - 2.1.1.6. Okuma, Yazma ve Konuşma Etkinlikleri

- 2.1.2. Matematik
- 2.1.3. Fen Bilimleri
- 2.1.4. Sosyal Bilimler
- 2.1.5. Meslek Dersleri
- 2.1.6. Eğitim Bilişim Ağı

#### **2.2. 21.yy. Becerileri**

- 2.2.1. STEM
- 2.2.2. Yapay Zekâ
- 2.2.3. Çevre ve İklim Değişikliği
- 2.2.4. Kaynakların Tasarruflu Kullanımı
- 2.2.5. Finansal Okuryazarlık
- 2.2.6. Dijital Okuryazarlık
- 2.2.7. İletişim ve İş Birliği
- 2.2.8. Bilgi ve Medya Okuryazarlığı
- 2.2.9. Girişimcilik
- 2.2.10. Sosyal ve Kültürlerarası Beceriler
- 2.2.11. Problem Çözme Becerileri (Matematiksel problem çözmeden çatışma çözmeye kadar detaylandırılabilir.)
- 2.2.12. Eleştirel Düşünme Becerileri
- 2.2.13. \*Yaratıcılık (Yenilikçilik) ve Bilimsel Araştırma Becerileri
- 2.2.14. Veri Okuryazarlığı
- 2.2.15. Sürdürülebilirlik ve İleri Dönüşüm



### **2.3. Toplumsal Yaşam Becerileri**

- 2.3.1. Sevgi, Saygı, Adalet ve Hoşgörü Kazanımları
- 2.3.2. Ahlaki ve Etik Değerler

### **2.4. Değerler Eğitimi**

- 2.4.1. Okul Hizmetlerine Katılım (temizlik, bakım vb.)
- 2.4.2. Sosyal Sorumluluk Çalışmaları

### **2.5. Ölçme ve Değerlendirme**

- 2.5.1. Okul Sınavları
- 2.5.2. Ulusal Sınavlar
- 2.5.3. Ulusal ve Uluslararası Faaliyetlerde Alınan Dereceler

### **2.6. Sektöre, Üst Öğrenime Hazırlık ve İstihdam**

- 2.6.1. Atölye Eğitimleri
- 2.6.2. Staj Eğitimleri
- 2.6.3. Buluş, Patent, Endüstriyel Tasarım, Marka ve Faydalı Model
- 2.6.4. Mesleki Alan Etkinlikleri
- 2.6.5. Mesleki Eğitime Katkı Sağlayacak İş Birlikleri

### **2.7. Rehberlik**

- 2.7.1. Eğitsel Rehberlik
- 2.7.2. Mesleki Rehberlik
- 2.7.3. Kişisel Rehberlik
- 2.7.4. Oryantasyon
- 2.7.5. Aile rehberliği

## **3. Kurumsal Kapasite**

### **3.1. Fiziksel İmkânlar ve Donatım**

- 3.1.1. Derslikler
- 3.1.2. Spor Salonu
- 3.1.3. Kütüphane
- 3.1.4. Çok amaçlı Salon
- 3.1.5. Öğretmenler Odası
- 3.1.6. İdari Bölümler
- 3.1.7. Okul Bahçesi
- 3.1.8. Atölyeler
- 3.1.9. Laboratuvarlar
- 3.1.10. Yatakhane/Pansiyon
- 3.1.11. Yemekhane
- 3.1.12. Tuvaletler
- 3.1.13. Oyun Alanları
- 3.1.14. Bilişim Sınıfları

### **3.2. Mali Yönetim**

- 3.2.1. Döner Sermaye Gelirleri
- 3.2.2. Mal ve Hizmet Alımları
- 3.2.3. Enerji Verimliliği
- 3.2.4. Kaynak Tasarrufu

### **3.3. İnsan kaynakları**

- 3.3.1. Öğretmenlerin Mesleki Gelişimi
  - 3.3.1.1. Okul Temelli Mesleki Gelişim Faaliyetleri
  - 3.3.1.2. Öğretmen Bilişim Ağı
  - 3.3.1.3. Mahalli Hizmet İçi Eğitimler
  - 3.3.1.4. Aday Öğretmenlik
  - 3.3.1.5. Mentorluk ve Koçluk
  - 3.3.1.6. Ulusal ve Uluslararası İyi Uygulama Örnekleri
  - 3.3.1.7. Personel Ödül Yönetimi

- 3.3.2. Okul Yöneticilerinin Mesleki Gelişimi
  - 3.3.2.1. Öğretmen Bilişim Ağı
  - 3.3.2.2. Mahalli Hizmet İçi Eğitimler
  - 3.3.2.3. Mentorluk ve Koçluk
  - 3.3.2.4. Ulusal ve Uluslararası İyi Uygulama Örnekleri
- 3.3.3. Destek Personelinin Mesleki Gelişimi
- 3.3.4. Motivasyon
- 3.3.5. İş Doyumu
- 3.3.6. Oryantasyon
- 3.3.7. Personelin İyi Olma Hali

### **3.4. Organizasyon**

- 3.4.1. Görev Dağılımı
- 3.4.2. Kurul ve Komisyonlar
- 3.4.3. Okul Aile Birliği
- 3.4.4. Katılımcılık
- 3.4.5. Şeffaflık ve Hesap Verebilirlik
- 3.4.6. İzleme ve Değerlendirme
- 3.4.7. Bilgi ve İletişim Teknolojilerinden Yararlanma
- 3.4.8. Öğrenci İşlerinin Yönetimi
- 3.4.9. Kurum İçi İletişim
- 3.4.10. Okul Toplum İlişkileri
- 3.4.11. Kurumlar Arası İletişim ve İş Birliği

### **3.5. Okul Sağlığı ve Güvenliği**

- 3.5.1. Kantin
- 3.5.2. Tuvaletler
- 3.5.3. Temizlik ve Hijyen Farkındalığı
- 3.5.4. Sağlıklı Beslenme ve Obezite
- 3.5.5. Bulaşıcı Hastalıklar
- 3.5.6. Bağımlılıkla Mücadele
- 3.5.7. Gıda Güvenliği
- 3.5.8. Okul Çevresi Güvenliği
- 3.5.9. İş Sağlığı ve Güvenliği (Okul Kazaları, Atölye Denetimleri vb.)
- 3.5.10. Zorbalık ve Şiddet

### **3.6. Sivil Savunma**

- 3.6.1. İlk Yardım ve Acil Durum
- 3.6.2. Afet riski azaltma
  - 3.6.2.1. Deprem
  - 3.6.2.2. Sel
  - 3.6.2.3. Heyelan
  - 3.6.2.4. Yangın
  - 3.6.2.5. Çığ
  - 3.6.2.6. Salgın hastalıklar

### EK-3 Örnek İzleme ve Değerlendirme Şablonu

2024-2025 Eğitim Öğretim Yılı Stratejik Plan İzleme ve Değerlendirme Tablosu					
A1					
H1.1					
Hedef 1.1 Performansı					
Sorumlu Birim					
Performans Göstergesi	Hedefe Etkisi (%)	Plan Dönemi Başlangıç Değeri *(A)	İzleme Dönemindeki Yıl Sonu Hedeflenen Değer (B)	İzleme Dönemindeki Gerçekleşme Değeri (C)	Performans (%) (C-A)/(B-A)
PG 1.1.1 Her dönem sınıf velilerine yönelik düzenlenen etkinlik sayısı	60	0	1	1	100
PG 1.1.2 En az bir aile eğitimi alan veli oranı (%)	40	25	75	60	70
<b>Hedefe İlişkin Değerlendirmeler</b>					
<p>2024-2025 eğitim öğretim yılında PG 1.1.1 için performansın %100 oranında gerçekleştiği görülmektedir. 2024-2025 eğitim öğretim yılında PG 1.1.2 için performansı %70 oranında gerçekleştiği göz önünde bulundurularak ailelerin eğitim faaliyetlerine katılımının artırılması için sınıf rehber öğretmenleri aracılığıyla telefon görüşmeleri yapılması planlanmıştır.</p>					

\* 2024-2028 dönemini kapsayan stratejik plan için 2023 yılsonu değeridir.

\*\*Her yılın ilk altı ayında, ilgili hedefe ait performans göstergelerinin performans düzeyi dikkate alınarak izlemenin yapıldığı yılın sonu itibarıyla hedeflenen değere ulaşıp ulaşılamayacağının analizi yapılır. Hedeflene değere ulaşılmasını engelleyecek hususlar ve riskler varsa değerlendirilir. Hedeflenen değere ulaşılmasını sağlayacak temel tedbirler kısaca yer verilir.

\*PG 1.1.1'in performansının hedefe etkisinin çarpımı ile PG 1.1.2'nin performansının hedefe etkisinin çarpımları sonucunun toplanmasıyla elde edilir.  $(\%100 \times \%60) + (\%70 \times \%40) = \%60 + \%28 = \%88$